



« LE DOUZE »

**C'EST
AUSSI
MON
PROJET**

« LE DOUZE » : C'EST PARTI !

Le top départ a été lancé en janvier dernier. Les barrières ont été installées autour du bâtiment et les lieux ont peu à peu été investis par machines et ouvriers, œuvrant à la transformation du quartier. A l'intérieur, des entreprises certifiées ont commencé le désamiantage selon une procédure stricte et réglementée.

Une fois ce travail terminé, le gymnase des Roulants, la crèche et la maison de quartier seront partiellement démolis. Le si familier paysage de la rue de l'Abondance sera temporairement transformé, mais ce sera pour mieux renaître d'ici quelques mois...

www.cergy.fr/ledouze



villedecergy



**Un projet
commun** p.3



**Démarrage
des travaux
réussi** p.7



JEAN-PAUL JEANDON
Maire de Cergy



UN CHIFFRE POUR UN NOM : « LE 12 »

Le nouvel équipement abritera à terme la salle de spectacle de l'Observatoire, la maison de quartier, le Centre musical municipal et les studios de musique du Chat perché, lesquels conserveront chacun leur nom d'usage. Pour autant, cet espace unique doit être facilement identifié. C'est désormais chose faite : il s'appellera « le 12 ».

Ce nom a été choisi en concertation avec les habitants et acteurs du projet, via un comité composé d'habitants, d'usagers, d'associations et de services de la ville. Un consensus s'est rapidement dégagé autour de cette proposition. En effet, le chiffre 12 s'inscrit dans un contexte local particulier, tout en étant aisément mémorisable par l'ensemble des habitants de Cergy. « Le 12 », c'est :

- Le numéro de la rue porté par l'équipement, 12 rue des Petits Pains
- Le lien avec les 12 stations qui rythment le parcours de l'Axe Majeur
- La proximité avec les 12 colonnes,
- La référence au cadran de l'horloge de la gare RER

Le 12 pourra ainsi rayonner bien au-delà des quartiers Axe Majeur et Horloge. Pour l'heure, l'équipe municipale se concentre sur le démarrage du chantier. Je vous invite sans plus attendre à en découvrir les détails dans ce deuxième numéro du Journal du Projet.

FOCUS SUR

FONTAINES DE COULEUR À L'HORLOGE

Les quartiers Axe Majeur et Horloge continuent tranquillement leur mue...

Des arbres ont investi la rue des Pas Perdus et offrent en ce début de printemps un vent de fraîcheur végétale qui fait le bonheur des riverains et des promeneurs. Sur la place de l'Horloge, les fontaines installées en octobre ont été mises en sommeil pendant l'hiver afin de préserver leurs circuits. Mais les voilà de retour avec l'arrivée des beaux jours. Sublimées la nuit par des éclairages de couleur, ces fontaines apportent un supplément de vie au quartier. Alors rendez-vous vite place de l'Horloge pour admirer leurs belles éclosions lumineuses.

PROJET D'ÉTABLISSEMENT

UN PROJET... COMMUN

Qui va faire quoi dans le nouvel équipement ? Simple en apparence, cette question demande pourtant un énorme travail de préparation afin d'apporter une réponse satisfaisante à chacun des acteurs concernés. Tour d'horizon sur le "projet d'établissement".



QU'EST-CE QU'UN PROJET D'ÉTABLISSEMENT ?

Le projet d'établissement est une charte d'utilisation, un document de référence qui met en place l'art et la manière de travailler les uns à côté des autres, ou ensemble, selon les besoins ; d'utiliser et de partager la structure... Le projet d'établissement est un document indispensable pour que les futurs utilisateurs travaillent en harmonie.

UN PROJET FORCEMENT CO-CONSTRUIT

Le projet d'établissement nécessite un travail de co-construction mené avec tous ceux qui utiliseront le nouvel équipement.

En effet, « Le 12 » comprendra à terme 3 pôles : un pôle musique, un pôle social et un pôle événementiel, avec la salle de spectacle. Tout cela fait beaucoup de monde concerné : les associations, les artistes, les publics, la ville et enfin bien sûr les usagers.

L'enjeu est de mettre tout le monde autour de la table afin de définir ensemble comment utiliser au mieux le futur équipement.

Le projet d'établissement sera le document référence sur lequel chacun pourra s'appuyer.

D'ailleurs, il sera validé en conseil municipal afin de bien marquer sa portée symbolique.



LA SALLE DE SPECTACLE

ELLE SAIT TOUT FAIRE (OU PRESQUE)

C'est un peu le morceau de bravoure du nouvel équipement. Promise par le Maire, la fameuse salle de spectacle va assurément se faire remarquer. Capable d'accueillir 800 personnes assises et 1 500 debout, elle impressionne par sa modularité : scène télescopique, gradins amovibles, régie installée indifféremment au sol ou en gradins, elle saura tout faire ! Au vu de l'intérêt qu'elle a suscité lors de la conception du projet, il est évident que chacun va vouloir l'utiliser : associations, artistes, l'Observatoire, le Centre Musical Municipal. Tous ont déjà plein d'idées en tête.

C'est un peu le concept, en vérité : que sa modularité laisse le champ libre à ses utilisateurs potentiels et qu'ainsi elle accueille une foule d'événements aussi divers que créatifs. Attention : elle saura tout faire, mais ce ne sera pas une salle des fêtes : son occupation, très sollicitée par le tissu local de l'ensemble de la ville, ne permettra pas d'accueillir les manifestations privées des habitants.

LES ETAPES DE LA CONCERTATION : UN VASTE PROGRAMME !

Des étapes ont été fixées et devront être strictement respectées en termes de timing. Au premier semestre 2018, des réunions de travail entre tous les acteurs seront organisées afin de produire un avant-projet pour l'été 2018 : il fixera les grandes lignes. Ensuite s'engagera un travail d'un an, temps nécessaire pour bien faire et élaborer un projet d'établissement consensuel, respectueux des missions de chacun. Dès l'été 2019, ce projet d'établissement sera testé à la Lanterne, en expérimentant par exemple des actions communes entre plusieurs associations. L'idée centrale, au-delà d'une conception collégiale, est d'impulser à l'équipement une belle dynamique, vitaminée, positive, dès son ouverture.

ILS PRENNENT LA PAROLE

3 QUESTIONS À...



MOUSTAPHA DIOUF
Conseiller municipal
délégué à la vie de
quartier Axe-Majeur

VOUS CONNAISSEZ BIEN LE QUARTIER AXE MAJEUR ?

C'est le quartier dans lequel j'ai grandi et où je vis actuellement.

QUELLES SONT VOS ATTENTES POUR CE QUARTIER ?

Je souhaite qu'il devienne un acteur plus important du développement de la ville. Le défi est d'impulser de nouvelles dynamiques pour en faire un quartier plus agréable et attractif.

QUE REPRÉSENTE POUR VOUS CE PROJET D'ÉQUIPEMENT SOCIO-CULTUREL ?

Il est à la hauteur des ambitions que nous avons pour ce quartier. Moderne et innovant, ce nouvel équipement va redonner une place centrale à la vie du quartier. Il contribuera à la valorisation et au rayonnement du quartier dans la ville, tout en renforçant le vivre ensemble.

.....



SYNERGIES

.....

LE SAVIEZ-VOUS ?

La salle de L'Observatoire va être sensiblement modifiée : les gradins seront changés et le plateau agrandi. Mais le gros du travail concernera les espaces d'accueil des artistes et du public : les premiers auront des loges plus grandes, mieux équipées et plus nombreuses, avec un espace détente et des bureaux mieux adaptés pour les équipes. Quant au public, il bénéficiera d'un accueil plus convivial, avec un espace billetterie renforcé, un vestiaire permanent et enfin, un espace bar revu et agrandi qui ouvrira sur le patio intérieur...

Les Studios d'enregistrement anciennement situés dans l'îlot du Chat Perché bénéficieront de cinq boxes de répétition tout neufs, traités acoustiquement, avec pour certains la lumière du jour et une régie d'enregistrement, sans oublier un espace d'accueil convivial pour les musiciens. Le tout avec l'Observatoire juste à côté : l'idéal pour créer une vraie synergie et favoriser un travail d'accompagnement plus étroit avec les groupes.

ILS PRENNENT LA PAROLE

PARLONS-EN ...



BRUNO SABINI
Responsable
du secteur
Musiques Actuelles
de la Ville.



AVEZ-VOUS EU VOTRE MOT À DIRE SUR LA CONCEPTION DU PROJET ?

Oui, et dès le début : toute l'équipe de L'Observatoire a été invitée à participer. Nos interlocuteurs à la mairie ont vraiment été attentifs à nos suggestions. Grâce à eux, nous avons pu faire des propositions sur les grands axes du cahier des charges comme sur ces petits détails techniques qui font la différence au quotidien : aménagements, fluides, réseaux...

COMMENT DÉFINIRIEZ-VOUS CE PROJET ?

Je commencerais par parler d'autonomie... Chaque entité va pouvoir développer son projet sans empiéter sur ceux des autres. Par exemple, on pourra ouvrir simultanément deux entrées indépendantes, une pour le public d'un concert et l'autre pour les adhérents d'une association qui viennent à un cours de danse, ou à une réunion... Et en même temps, chaque entité pourra travailler avec les autres. Solidairement. La conception du nouvel équipement va en effet permettre des modes de collaborations simples entre elles, grâce à la proximité des différents espaces et à des liaisons facilitées.



MAISON DE QUARTIER

DU RENOUVEAU À LA LANTERNE

Depuis novembre 2017, cet ancien groupe scolaire désaffecté renaît à la vie pour accueillir la maison de quartier Axe Majeur et Horloge.

Ce sont tout de même 1 300 m² qui ont été restaurés afin d'être réaffectés à une nouvelle mission d'intérêt général. Il est clair que les lieux ont retrouvé une nouvelle dynamique qui fait plaisir à voir. Mais déjà, il s'agit de penser à l'après : quand la maison de quartier ira s'installer dans ses nouveaux locaux flambants neufs. Que faire alors des locaux de la Lanterne ? La volonté est de trouver une solution pérenne et cohérente. Une chose est certaine : ce lieu sera dédié à la vie associative, comme l'a rappelé à plusieurs reprises Jean-Paul Jeandon, maire de Cergy.

CRÈCHES

OÙ CRÉCHER ?



Les deux crèches situées dans le bâtiment à rénover ont pu emménager dans de tout nouveaux locaux le mois dernier.

La ville a fait aménager des lieux spécialement adaptés à leur mission, dans lesquels elles se sont installées définitivement.

La crèche des Roulants s'est installée dans le quartier des Closbilles et portera le nom de « La Petite Ourse ». Elle se trouve maintenant dotée d'une capacité d'accueil de dix berceaux supplémentaires, d'un espace agrandi, de salles de motricité et d'un jardin aménagé avec des jeux. Le personnel bénéficiera de locaux dédiés. Quant aux parents, des arrêts minute devant l'établissement, des arceaux pour vélos et un arrêt de bus à proximité leur faciliteront l'accès aux locaux.

l'ancien poste de police rue de l'Abondance. Elle aussi bénéficie d'un espace agrandi, avec des locaux complètement rénovés et étudiés pour accueillir dans les meilleures conditions assistantes maternelles, parents et enfants. De plus, elle coexistera avec un relais d'assistants maternels (RAM).

Un RAM est un lieu où parents employeurs et assistantes maternelles agréées se rencontrent pour échanger et s'entendre sur les modes d'accueil des enfants, le tout sous la supervision et le soutien avisé de conseillers spécialisés

La crèche familiale Arc-en-ciel s'est installée dans



EN DIRECT DU CHANTIER

LES TRAVAUX ONT COMMENCÉ !



Ça y est ! Nous sommes entrés dans le vif du sujet : les premières entreprises de BTP ont investi le site du futur «Douze». C'est toujours un moment fort, quand débute un chantier.

C'est aussi l'occasion de rappeler que la création d'un équipement collectif est une belle aventure humaine.

Déjà, lors de la conception du projet, de nombreux acteurs ont travaillé ensemble pendant de longs mois : ville, architecte, acousticiens, scénographes... Pour l'étape suivante, les personnes sur le pont seront tout aussi nombreuses, sinon plus. Entreprises, services publics, hommes et femmes vont se croiser et échanger sur ce chantier pendant des années. On y verra tous les métiers du bâtiment, mais aussi les pompiers, la police, la préfecture, la direction de la voirie de la ville...

Les entreprises qui ouvrent le bal sont les entreprises de

désamiantage et de démolition. Ce sont deux références, chacune dans sa partie. Valgo, l'entreprise de désamiantage est par exemple intervenue à l'hôtel de la Marine à Paris. De janvier à fin mai, 2 équipes de 10 personnes travaillant en 2x8 du lundi au vendredi vont retirer 240 tonnes d'amiante dans les plus strictes conditions de sécurité.

De juin à fin juillet, l'entreprise de démolition ATD prendra le relais. Parmi ses références : l'hôtel des Invalides. Elle va démolir la moitié supérieure de la tour de l'Observatoire, le gymnase des roulants, les crèches, et retirer toutes les briques en façade.

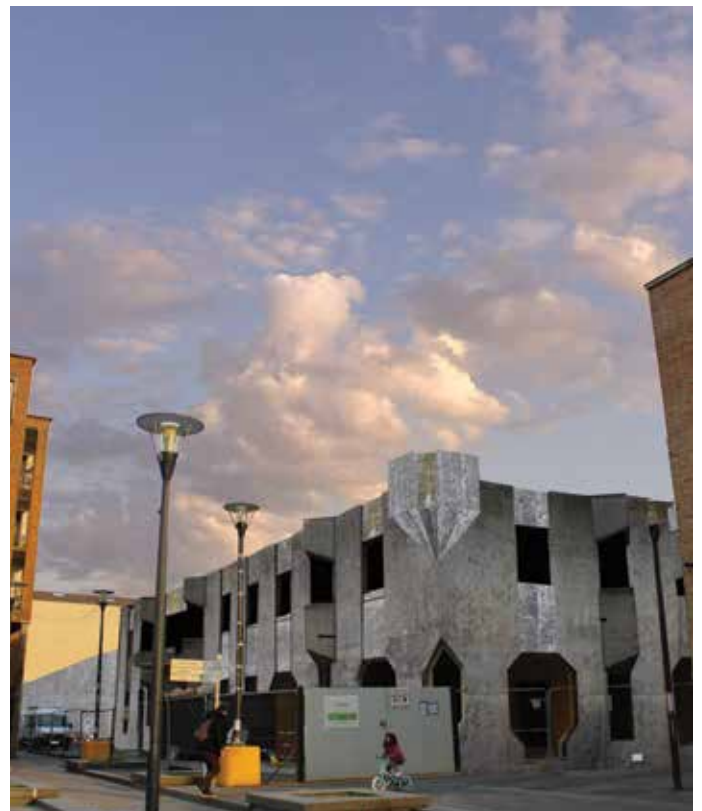
Et puis à la rentrée, ce sera le début... de la construction du «Douze».



Préparation du matériel avant de rentrer dans la zone confinée de désamiantage



Vue du bâtiment actuel



Projection du bâtiment après l'écrêtage de la tour de l'Observatoire qui sera ensuite reconstruite

CHANTIER EN COURS

PLANNING TRAVAUX...

FIN MAI	DÉCONSTRUCTION DU GYMNASE ET ÉCRÊTAGE DE LA TOUR
DÉBUT JUIN	DÉMOLITION PARTIELLE DU 3 ^E ÉTAGE DE LA MAISON DE QUARTIER
JUIN	DÉMOLITION DE LA CRÈCHE
MI JUILLET	FIN DES TRAVAUX DE DÉMOLITION
SEPT EMBRE	DÉMARRAGE DES TRAVAUX DE RECONSTRUCTION



• L'Observatoire hors les murs

Jeudi 3 mai
Fatal Walima + Moku John
33 Tour

Mardi 22 mai
Jules Box
Visages du Monde

Samedi 9 juin
Gunwood + No Money Kid
Café de la plage

Jeudi 21 juin
Mon côté punk
Visages du Monde

CAFÉ CHANTIER

2 MAI

Pour en savoir plus sur les travaux et le futur équipement, un café chantier est organisé de 9h à 12h le mercredi 2 mai, à l'angle de la rue du Chemin de Fer et de la rue de l'Abondance.

EN 3 TEMPS

PLANNING DES TRAVAUX

Erratum : dans le numéro précédent, une erreur de légende s'est glissée. Les dates de livraisons ont été interverties.



AXE MAJEUR - HORLOGE

UN NOUVEL ÉQUIPEMENT POUR LES CERGYSSOIS

DILOUMA

chanteuse

« Avec les nouveaux studios, je vois de nouvelles voies... pour ma voix ! »

« C'EST
AUSSI
MON
PROJET »

www.cergy.fr/ledouze



villedecergy

