

« **C'EST
AUSSI
MON
PROJET** »

L'ÉQUIPEMENT SOCIO- CULTUREL VA FAIRE SA MUE !

Au cœur des quartiers Axe Majeur et Horloge, l'ensemble qui abrite la maison de quartier, le gymnase des Roulants, L'Observatoire ainsi qu'une crèche collective et une crèche familiale va connaître une importante vague de travaux dès cet automne. Objectif : créer un nouvel équipement, plus moderne et encore plus ouvert sur les besoins de chacun. Associations, musiciens, amateurs de spectacles : tout le monde y trouvera son bonheur. Pour tout savoir sur sa mue programmée, tournez la page...

www.cergy.fr

   [villedecergy](https://villedecergy.fr)



**Home sweet
home** p.4



**Un équipement
innovant** p.6



Calendrier
p. 10



JEAN-PAUL JEANDON
Maire de Cergy

UN ÉQUIPEMENT MAJEUR

Les quartiers Axe Majeur et Horloge sont en pleine évolution. Ces dernières années, nous y avons beaucoup investi, que ce soit dans l'accompagnement des copropriétés, leur requalification avec les bailleurs sociaux mais aussi et surtout en intervenant sur les espaces publics de la gare et de l'avenue Mondétour ainsi que sur la configuration du marché.

Enfin, pour terminer cette mue, nous nous devons de réfléchir au devenir de la maison de quartier, aujourd'hui vieillissante. C'est chose faite ! Dans ce journal du projet, vous allez découvrir ce qui fera la richesse de ce futur équipement.

J'ai voulu, avec l'équipe municipale, que la maison de quartier devienne un équipement socio-culturel marquant de la ville. Il répondra à une volonté de modernité, d'innovation et chacun pourra y trouver sa place. Les espaces associatifs seront repensés, les activités musicales seront mieux accueillies, le Baraz'arts sera mieux intégré et surtout, la ville disposera d'une salle de spectacle.

En effet, le gymnase des Roulants deviendra d'ici à 2020 une salle de spectacle modulable disposant de 800 places assises et pouvant accueillir jusqu'à 1500 personnes. Je vous invite donc à découvrir ce projet qui commencera cette année et s'achèvera en 2021. Bonne lecture !

FOCUS SUR

UNE FABRIQUE DE LIENS

La maison de quartier occupe une place centrale dans la vie des quartiers Axe Majeur et Horloge. Elle crée des liens, améliore le cadre de vie, ouvre des perspectives. Bref, c'est un lieu où il fait bon se rencontrer et côtoyer des personnes passionnées par leurs missions : agents de la ville, bénévoles, membres d'associations, artistes, créateurs... Signe

de son utilité, 3 000 personnes la fréquentent chaque semaine. Les acteurs locaux trouvent en elle un partenaire irremplaçable. Depuis 40 ans, jour après jour, elle aide indifféremment institutions, associations et groupes d'habitants à mettre sur pied des actions sociales collectives. Elle a bien mérité un nouvel écrin...

DES QUARTIERS QUI BOUGENT

CERGY EN MOUVEMENT PERPÉTUEL

Cergy bouge. Tout le temps. Créative, la ville a réussi en moins de 50 ans à bâtir rien de moins qu'un vaste bassin d'emploi avec des milliers d'entreprises, des logements en construction, des universités, des grandes écoles, des équipements collectifs de premier plan, des commerces dynamiques... et même un port de plaisance, le premier d'Île-de-France ! Des atouts qui en font l'une des villes les plus dynamiques de France*.

Nous tous, ses 63 000 concitoyens, méritons aussi le détour : la moitié d'entre nous ont moins de trente ans et on dénombre 142 nationalités différentes : question melting pot, ouverture et tolérance, nous sommes presque au niveau d'Amsterdam (176 nationalités) !

INVENTER

Ce dynamisme, Cergy le doit à son concept d'origine : une ville nouvelle, créée de A à Z dans les années 1970 après une intense réflexion menée de concert entre pouvoirs publics, experts en urbanisme, architectes... Pour que ce concept perdure, la ville se doit d'être inventive. C'est pourquoi elle se remet continuellement en question pour rester en phase avec son époque et proposer le meilleur à ses habitants..

RÉINVENTER

Aucun des huit quartiers de Cergy n'est oublié. Chacun fait régulièrement l'objet de rénovations : renouvellements d'équipements, créations de nouveaux espaces, livraisons de nouveaux logements, réfections de voirie...

LA MUE PROGRAMMÉE

C'est le cas des quartiers Axe Majeur et Horloge... où vous habitez. Vous avez pu le constater, depuis

quelques années déjà de nombreux travaux sont conduits pour rendre votre cadre de vie encore plus attractif.

UN QUARTIER RENOUVÉLÉ...

Ainsi, le pôle Gare connaît une mutation importante. Les espaces publics sont rénovés et restructurés, avec pour résultat des trottoirs plus praticables pour les piétons et les poussettes, des rues plus propres, des commerces mis en valeur, un marché réorganisé avec des étals plus accessibles, des transports en commun mieux reliés, des voies de circulation plus sûres pour les cyclistes...

La liste ne s'arrête pas là. Après l'ouverture récente d'un commissariat de quartier, une école d'ingénieurs s'est installée et de nouveaux logements arrivent ...

... ET UN NOUVEL ESPACE SOCIO-CULTUREL

Et puis... il y a le nouvel espace social, culturel et événementiel. C'est un chantier particulièrement ambitieux qui va démarrer d'ici la fin de l'année : l'actuelle maison de quartier et le gymnase qui la jouxte vont être entièrement restructurés pour donner naissance à de nouveaux espaces sociaux et artistiques. Pensé par les services de la mairie en tandem avec des professionnels confirmés des équipements collectifs et artistiques, il réunira en un même lieu services publics, structures artistiques et associatives. Résolument novateur, il va à n'en pas douter insuffler une nouvelle énergie dans la vie associative et culturelle des quartiers Axe Majeur et Horloge. De plus, il contribuera à leur valorisation et à leur rayonnement dans la ville, voire au-delà...



Avenue Mondétour



Médiathèque Axe Majeur - Horloge

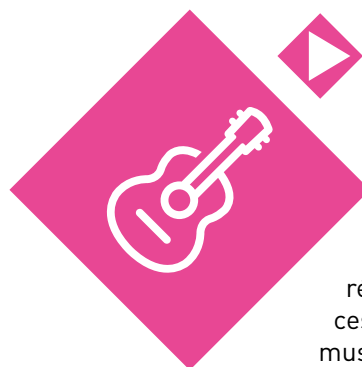
* enquête du Figaro du 24 août 2017

LE NOUVEL ÉQUIPEMENT

BIENVENUE CHEZ VOUS !

Le nouvel équipement s'adressera à toutes les générations et tous les publics des quartiers Axe Majeur et Horloge — et de la ville ! Associations et amoureux de spectacles de qualité continueront d'y trouver un havre accueillant ; auxquels se joindront tous les musiciens en herbe et confirmés grâce à la création d'un pôle consacré à la musique. On fait le tour du propriétaire ?

.....



LE PÔLE MUSIQUE

C'est l'une des grandes innovations de ce nouvel équipement. Il va accueillir à la fois le Centre musical municipal, les studios du Chat perché, et la salle de L'Observatoire. La réunion sous un même toit de ces trois acteurs majeurs de la musique cergysoise va générer une belle synergie pour le plus grand bonheur des musiciens apprentis et confirmés... et des spectateurs.

.....



LE PÔLE CENTRE SOCIAL

La maison de quartier proposera un lieu entièrement réinventé. La vie associative locale y trouvera un cadre moderne, efficace et confortable pour organiser ses nombreuses activités et rencontres. Son public, à la fois intergénérationnel et familial (plus de 3 000 personnes par semaine) bénéficiera d'une offre riche et variée.

.....



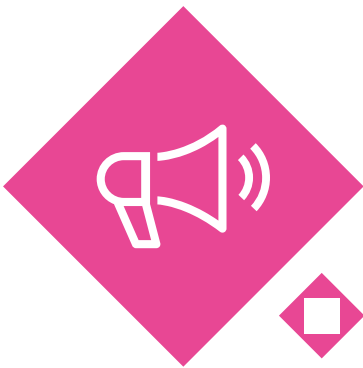
FOCUS SUR

ENTRÉE LIBRE...

Le nouvel équipement a vocation à s'ouvrir à tous les habitants des quartiers Axe Majeur et Horloge mais aussi bien au-delà. Quel meilleur symbole de cet esprit d'ouverture que de placer ses portes face à la place du marché, espace à la fois central et ouvert s'il en est ?

Pour cela il fallait déplacer le tabac-presse et la retoucherie attenants à la maison de quartier. Après concertation, la mairie a racheté les murs au bailleur commercial, puis le fond de commerce de la retoucherie afin qu'elle puisse continuer son activité, et enfin, elle a pris en charge le déménagement du tabac-presse dans un nouveau local plus spacieux, rue du Chemin de fer. Personne n'a été lésé, et le nouvel équipement aura une entrée idéalement placée.

.....

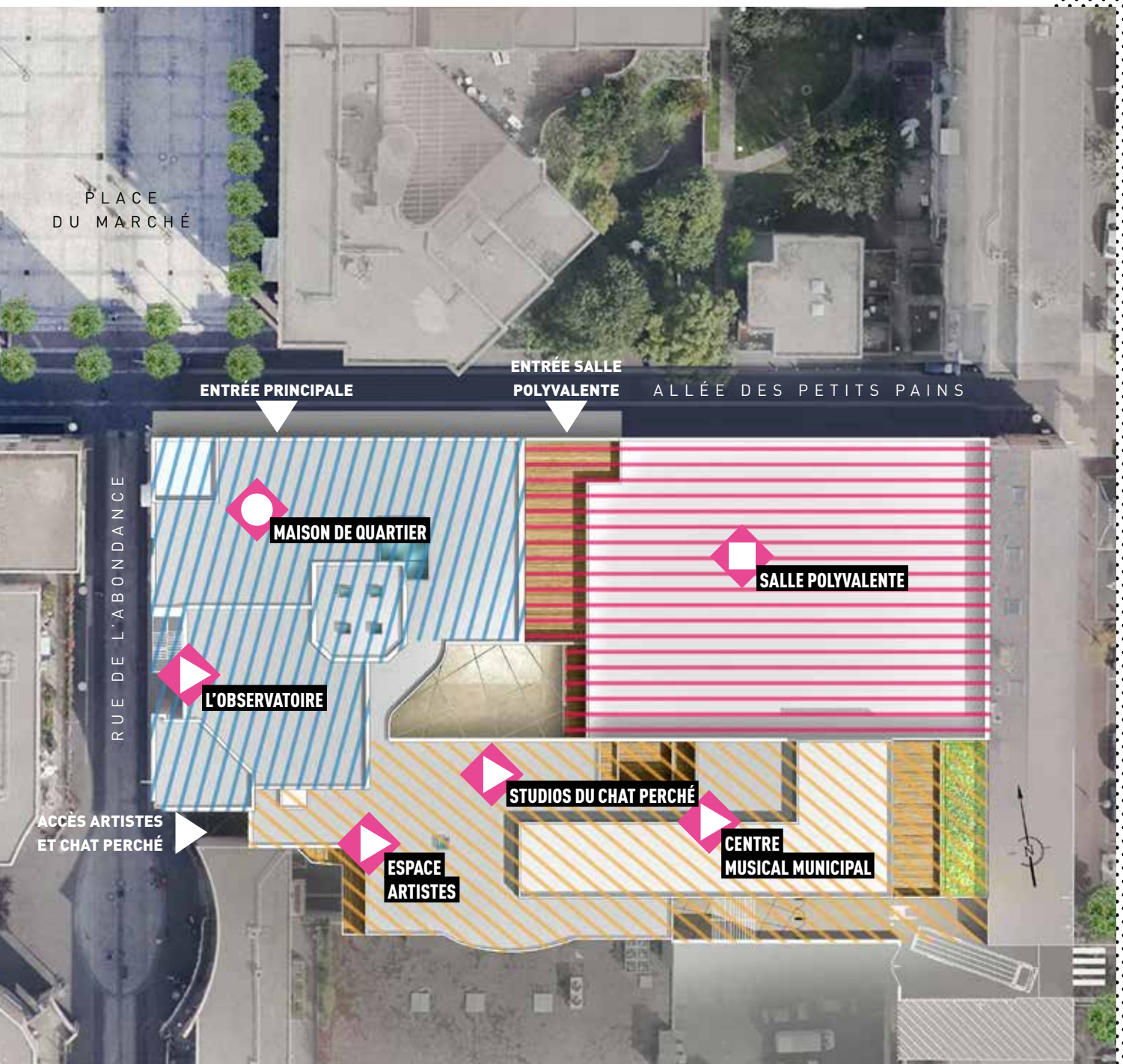


LE PÔLE ÉVÉNEMENTS

Deuxième révolution dans le quartier : la création d'une salle polyvalente en lieu et place du gymnase. Dédiée aux spectacles, concerts et manifestations de toutes natures, elle sera entièrement modulable et pourra accueillir 800 personnes assises et plus de 1 500 personnes debout. Un autre espace, le Baraz'arts, organisera des rencontres musicales dans une ambiance plus intimiste, de type « cabaret ».

1500

C'est le nombre de personnes debout que la future salle polyvalente pourra accueillir.



SAVOIR-FAIRE

UN ÉQUIPEMENT D'UNE GRANDE MAÎTRISE TECHNIQUE

L'idée à l'origine de ce nouvel équipement était de doter les quartiers Axe Majeur et Horloge d'un espace social et culturel résolument moderne, neuf, adapté aux nouveaux besoins des usagers, mais aussi de donner à la ville une nouvelle centralité. Porté par des experts en conception d'équipements collectifs, le projet fait preuve d'une maîtrise technique très séduisante...

L'ARCHITECTE

Un architecte spécialiste des équipements collectifs, connu pour ses réalisations innovantes, a été choisi pour penser la rénovation de la maison de quartier et du gymnase. Son nom : Jean-Pierre Lott. Parmi ses créations, on compte la réhabilitation du conservatoire de musique et de danse de Bagnolet ou la construction de la médiathèque de Vitrolles. Chaque ouvrage a rencontré une forte adhésion auprès des administrés.

L'ARCHITECTURE EXTÉRIEURE

Jean-Pierre Lott a retravaillé les façades du bâtiment ainsi que la tour de L'Observatoire. Elles seront parées de briques blanches pour donner plus de légèreté à l'ensemble. L'épure sera renforcée par le remodelage de la tour, plus élancée, afin de faire écho au totem de l'Axe Majeur dessiné par Ricardo Bofill.

L'ARCHITECTURE INTÉRIEURE

L'espace intérieur a lui aussi été profondément revu. Le nouvel équipement fera la part belle aux grands volumes, notamment pour le hall d'entrée. L'impression de fluidité, rehaussée par des couleurs claires, installera une agréable atmosphère de zenitude. La circulation a fait l'objet d'une réflexion poussée pour faciliter les échanges et les déplacements : les demi-niveaux de l'équipement d'origine vont ainsi disparaître !

DES PÔLES AUTONOMES... MAIS SOLIDAIRES

Les trois pôles (centre social, musique et événements) du nouvel équipement ont été pensés pour fonctionner de façon totalement autonome. Pour autant, la conception des lieux leur permettra, au besoin, d'échanger et de se projeter dans des actions communes.

ISOLATIONS

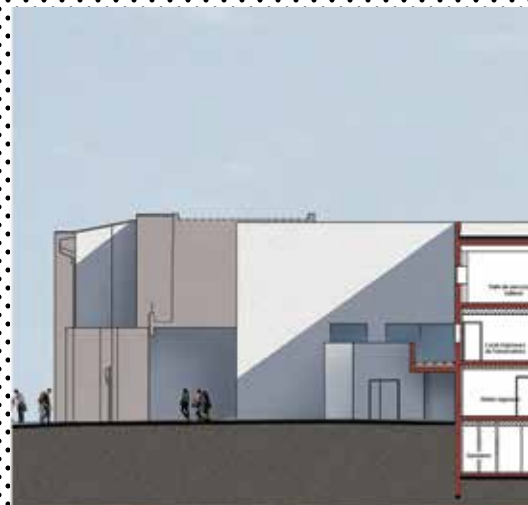
Jean-Pierre Lott a pour habitude de travailler avec des professionnels spécialisés dans l'acoustique. Pour Cergy, il n'a pas dérogé à la règle. Le nouvel équipement atteindra un très haut niveau de confort acoustique, qui bénéficiera autant à ses usagers qu'aux riverains. De même, l'isolation thermique sera très travaillée avec l'usage de matériaux de qualité supérieure. Le bilan énergétique de l'ensemble sera particulièrement performant.

SCÉNOGRAPHIE

Les trois pôles bénéficieront, chacun dans sa partie, des dernières avancées concernant les facilités d'usage et l'adéquation aux besoins des usagers. Exemple avec la salle polyvalente : avec sa scène télescopique, ses gradins amovibles, la possibilité d'installer des régies mobiles aussi bien au sol qu'en gradins, des rideaux suspendus, elle offrira une modularité optimum. Bref, elle sera une salle vraiment... polyvalente !



Cartes postales maison de quartier année 80



Façade sud, rue du Petit passage



Façade nord, allée des Petits pains



La façade de l'équipement après les travaux



Vue du futur hall



Le Baraz'arts reconfiguré



Vues non contractuelles

PARLONS-EN

ILS PRENNENT LA PAROLE...



JEAN-PIERRE LOTT
Architecte du projet

Jean-Pierre Lott est l'architecte auquel a été confié le renouvellement de l'équipement. Spécialiste reconnu en équipements collectifs, il nous expose les grandes lignes du projet...

COMMENT AVEZ-VOUS APPRÉHENDÉ CE PROJET DE RÉHABILITATION ?

Les quartiers Axe Majeur et Horloge sont en pleine phase de renouvellement. D'importantes opérations de réhabilitation y ont été menées. Celle du bâtiment qui nous intéresse ici sera un symbole fort de ce renouveau. L'équipe municipale avec laquelle nous travaillons est très impliquée dans le projet. On sent qu'elle se bat pour faire vivre cet équipement. L'objectif est de recréer un lieu, un outil performant capable de proposer des usages multiples aux habitants, de donner naissance à un équipement public qui redynamise les quartiers.

UN PROJET AMBITIEUX, DONC...

Oui, c'est vrai, nous sommes partis sur un programme ambitieux. Ce qui nous était demandé nécessitait une restructuration en profondeur de l'équipement. Par exemple, le gymnase des Roulants était trop petit pour créer une salle de spectacle réellement polyvalente. Nous avons donc dû faire le choix de déménager les commerces et les crèches du bâtiment pour récupérer de l'espace et aboutir à une réhabilitation optimale.

QUELLES ONT ÉTÉ VOS PISTES DE RÉFLEXION ?

On peut les regrouper en deux grands axes. Nous avons d'abord beaucoup travaillé sur la lisibilité du bâtiment afin qu'il soit immédiatement identifié comme un bâtiment public, au service de la collectivité. En parant sa façade de briques claires, nous lui donnons une silhouette plus légère et surtout, nous le différencions nettement des bâtiments en briques brunes qui l'entourent. Il prend un statut à part. En redessinant sa tour, nous envoyons un signal vertical à travers toute la ville, qui marque fortement sa présence. Enfin, nous nous sommes penchés sur son accès. Celui-ci était sur le côté, ce qui n'est pas très engageant. En plaçant l'entrée du bâtiment en position centrale, face à la place du marché, nous signifions clairement que chacun peut y entrer simplement. Le message est limpide : le nouvel équipement est ouvert sur le quartier et ses habitants, auxquels il appartient.

QUEL A ÉTÉ VOTRE DEUXIÈME AXE DE RÉFLEXION ?

La réorganisation de tous les équipements installés dans le bâtiment. Dès les premières consultations, les associations et l'équipe municipale nous ont soumis un programme très clair sur leurs besoins : nombre de salles, de modularités, questions d'insonorisation. D'entrée, nous avons pu constituer une typologie claire et pertinente des équipements. Ce qui nous a permis de réfléchir efficacement à leur organisation et à leur distribution dans le bâtiment. Un exemple avec les salles de danse : avant, elles étaient dispersées. Dans le nouvel équipement, elles seront regroupées en un seul lieu : le troisième étage va être spécifiquement reconstruit et réorganisé autour d'elles. À la façon d'un conservatoire de danse parfaitement rationnel : l'élève entrera en tenue de ville dans le bâtiment, se changera tranquillement dans les vestiaires dédiés à la danse, puis se rendra en tenue dans l'une des salles de danse adjacentes.



SHÉHÉRAZADE BOUSLAH
responsable de la maison de quartier Axe Majeur – Horloge

UN PROJET COLLECTIF ET FÉDÉRATEUR

Quotidiennement, les élus de quartier, la maison de quartier, son équipe et ses partenaires contribuent à développer les outils dédiés aux Cergysois.

La rénovation de l'ensemble de l'équipement vient conforter une volonté de valoriser les équipements publics au service de toutes les générations, toutes les cultures et tous les milieux socio-économiques.

Avec les acteurs de la maison de quartier, nous veillerons dès notre départ temporaire pour la Lanterne à fédérer l'ensemble des énergies pour accompagner cette transformation du quartier tant attendue ! Qu'il s'agisse des agents de développement local, des chargées d'accueil, de la référente animation collective familles, des référents animation et accompagnement jeunesse, de l'assistante, du gardien, de l'agent d'entretien technique, tous s'investissent déjà dans cette opération intégrée au projet des quartiers Axe Majeur et Horloge.

Dès aujourd'hui, ensemble nous relevons le défi de la mixité sociale, culturelle et économique. Une diversité qui, in fine, ressemble aux Cergysois et aux associations locales.



HAWA FOFANA
Adjointe au
maire déléguée
à la réussite
éducative,
aux droits des
femmes,
à l'égalité et
à la vie de
quartier Axe
Majeur



KELTOUM ROCHDI
Conseillère
municipale
déléguée aux
conseils d'école,
aux centres de
loisirs et à la vie de
quartier Horloge

«
**LES HABITANTS DU QUARTIER ONT
SOIF D'ÉCHANGES ET DE RENCONTRES. CE
NOUVEL ÉQUIPEMENT, CRÉATEUR DE LIENS,
S'INSCRIRA NATURELLEMENT DANS LA
DYNAMIQUE LOCALE** »

«
**L'IMPLANTATION DE NOUVEAUX
SERVICES AU CŒUR DU QUARTIER COMPLÈTE
UN ENSEMBLE DE MESURES QUI OFFRENT
UN NOUVEAU VISAGE À AXE MAJEUR ET
HORLOGE.** »



CHRISTINE GAUTHIEROT
Habitante de Cergy

Vous avez peut-être déjà vu la campagne d'affichage qui annonce le projet dans tout Cergy ? On y voit différentes personnes avec un casque sur la tête qui nous disent : « c'est aussi mon projet »... Christine, habitante de longue date de Cergy, est l'une d'elles. Elle nous explique pourquoi elle se sent concernée par le nouvel équipement.

_IL PARAÎT QUE VOUS CONNAISSEZ BIEN CERGY ?

Un petit peu, oui ! Le 1^{er} août 1970, j'entrai à la préfecture pour prendre mon nouveau poste. Je me souviens encore : on m'avait conseillé de venir avec des bottes en caoutchouc pour emprunter la passerelle qui donnait sur l'entrée de la préfecture, tellement elle était boueuse. Autour, tout était en chantier : c'était un ballet incessant de camions et de pelleuses. J'ai vraiment vu Cergy sortir de terre...

_ET MAINTENANT, VOUS ALLEZ VOIR LA MAISON DE QUARTIER CHANGER DE VISAGE...

Oui, je la connais bien elle aussi. Elle a été construite au début des années 80. Je peux vous dire qu'elle est très importante dans la vie du quartier. En Guadeloupe, on dirait qu'elle est le « Poto Mitan » : le poteau central, autour duquel tout gravite et tout s'organise : les associations, les manifestations culturelles, les conférences, les festivités...

_ELLE EST SI IMPORTANTE QUE ÇA ?

Oui, parce qu'elle apporte énormément aux habitants. Elle accueille plein de nationalités, des jeunes, des moins jeunes. À tous, elle propose des activités, elle apporte des réponses aux questions qu'ils se posent, elle les aide... Elle aide aussi les nouveaux arrivants dans la ville en leur donnant toutes les infos qui peuvent leur être utiles.

_POURQUOI LA REFAIRE SI ELLE MARCHE SI BIEN ?

Ah si ! Ça devenait crucial de la réhabiliter. Elle fait très vieille, elle n'est pas attirante. Elle ne fait pas Poto Mitan... Le nouvel ensemble va être bien plus beau et moderne, et ça va forcément élargir son public, attirer de nouveaux jeunes. Ça va être un atout supplémentaire pour dynamiser la ville.

_QU'EST-CE QUI VOUS PLAÎT DANS LE NOUVEAU PROJET ?

Déjà, son aspect extérieur : la façade actuelle n'est pas vraiment belle. La nouvelle va être bien plus séduisante. Et puis la tour va se voir de loin, un peu comme la tour Belvédère de l'Axe Majeur. Elle va agir comme un repère, un phare : on saura que juste en dessous, il y a le nouvel ensemble. Ensuite, il y a toute la rénovation intérieure. On va bénéficier de locaux aux dernières normes. Je suis par exemple très contente du travail qui va être fait sur l'insonorisation. Avant, quand des musiciens répétaient à la salle de L'Observatoire, on entendait tout ; quand on était dans une pièce, on entendait ce qu'il se passait dans celle d'à côté ; et les jours de marché, on avait l'impression d'être au milieu des étals. Là, on va vraiment faire un grand saut qualitatif avec à la clef plus de confort et plus d'intimité...

THE SHOW MUST GO ON

A DURANT LES TRAVAUX, LA VIE CONTINUE...

Les travaux du nouvel équipement vont débuter à la rentrée. Les trois pôles seront livrés successivement de décembre 2019 à la rentrée 2021. Dans l'intervalle, tous les services de la maison de quartier, des crèches et de L'Observatoire seront bien entendu maintenus. En voici le détail...

LES CRÈCHES

Les deux crèches des Roulants vont pouvoir rester dans leurs locaux jusqu'en février 2018. Ensuite, elles poursuivront leur mission dans des locaux spécialement aménagés à leur intention pour un budget de 2,5 millions d'euros. Début 2018, la crèche collective trouvera un nouvel espace aux Closbilles, boulevard de l'Oise, avec une capacité d'accueil augmentée : celle-ci passera de 20 à 30 berceaux. Quant à la crèche familiale, elle sera relogée dans l'ancien poste de police situé rue de l'Abondance.



LA MAISON DE QUARTIER

La maison de quartier va être transférée dans l'ancien groupe scolaire de la Lanterne, avenue du Jour, face au lycée Galilée. Là, ce sont pas moins de 1 300 m² qui vont être rénovés et aménagés spécialement pour elle. Les travaux ont débuté dès le mois d'août. Chaque activité y trouvera sa place. Personne ne sera oublié.



vues intérieures de la Lanterne rénovée



L'OBSERVATOIRE

À partir de novembre, L'Observatoire va entamer une programmation itinérante « Hors les murs ». Entendez par là que ses concerts vont continuer de se tenir, mais dans différentes salles de Cergy qui les accueilleront durant les travaux. Pour l'heure, ce seront la 33 Tour à la Maison des étudiants de l'Université de Cergy-Pontoise ; l'auditorium de l'Institut Polytechnique Saint-Louis ; et enfin, le Chapiteau Cherche-Trouve à l'Île de loisirs de Cergy-Neuville.



© Valentin Compagnie

DES TRAVAUX SOUS CLOCHE

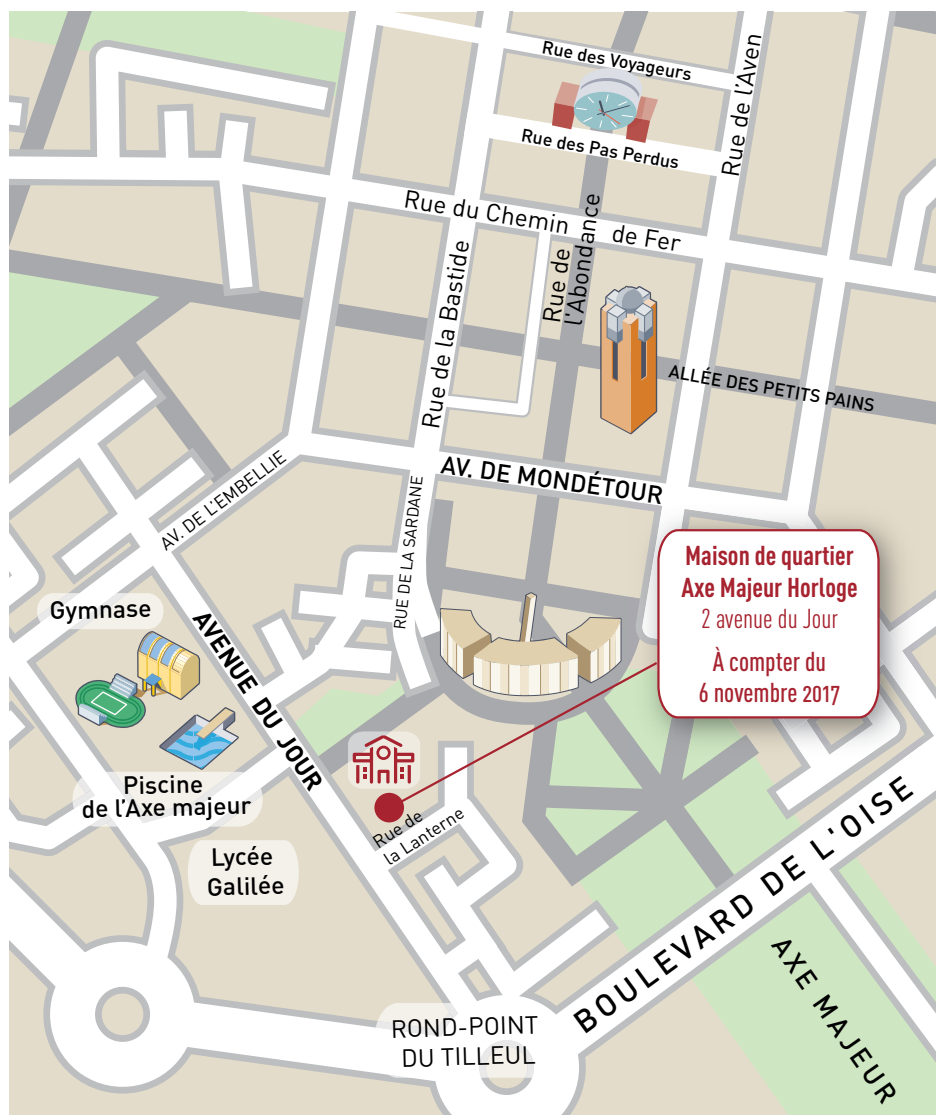
Les travaux vont s'étaler sur quatre ans. C'est une durée équilibrée au vu de l'ambitieux programme de rénovation entrepris. C'est aussi une durée qui va permettre aux différents corps d'État de travailler dans les meilleures conditions pour leurs employés... et pour les riverains du chantier. La mairie a en effet tenu à ce que tout soit fait pour que ce chantier produise le moins de nuisances possible... quitte à ce qu'il dure un petit peu plus longtemps.

À SUIVRE

LUMIÈRE SUR LA LANTERNE

Nous entamons avec cette rubrique une chronique qui va durer quatre ans : durant ces quatre années, nous allons suivre ensemble l'avancée du projet, mais aussi l'actualité de toute cette vie associative, sociale et culturelle accueillie dans l'ancien bâtiment et qui va continuer dans des lieux différents. Parce que durant les travaux... la vie continue.

Le temps des travaux, la maison de quartier se situera à quelques encablures de son emplacement actuel. Pour ceux qui n'auraient pas le sens de l'orientation, le plan ci-dessous pourra vous aider.



- **Août – octobre 2017**
Travaux dans l'ancien groupe scolaire la Lanterne pour le préparer à accueillir la maison de quartier avec toutes ses activités.
- **Septembre 2017**
Préparation et installation du chantier.
- **Du 23 octobre au 5 novembre 2017**
(vacances de la Toussaint)
Déménagement de la maison de quartier à la Lanterne par une entreprise spécialisée qui aura pris soin de tout préparer en amont : remise de cartons, consignes précises...
- **6 novembre 2017**
Ouverture de la maison de quartier dans ses nouveaux locaux.
- **L'Observatoire Hors les murs**

 - Mercredi 15 novembre**
Roberto Fonseca
Auditorium de l'Institut polytechnique Saint-Louis
 - Samedi 25 novembre**
Bastard Prod
Chapiteau Cherche-Trouve
 - Dimanche 26 novembre**
Wow party
Chapiteau Cherche-Trouve
 - Jedi 7 décembre**
Photograph
33 Tour
- **Février 2018**
Ouverture des 2 crèches aux Closbilles et dans l'ancien poste de police, rue de l'Abondance.

AXE MAJEUR - HORLOGE

UN NOUVEL ÉQUIPEMENT POUR LES CERGYSSOIS

MATHIEU

Réseau Combo95

« Avec le nouveau
pôle Musique,
on va pouvoir faire
du (bon) son ! »

« C'EST
AUSSI
MON
PROJET »

www.cergy.fr



villedecergy

